

KULTIVIMI I MJEDRËS

Mjedra (*Rubus idaeus*) është pemë me rëndësi shumë të madhe ekonomike, kohëve të fundit po njihet si “**ari i kuq**”. Mjedra është adaptuar mirë për kultivim në kushtet tona agro klimatike. Në Kosovë, më të përhapura janë varietetet Willamette, Meeker dhe Polka.

Kushtet ekologjike për kultivimin e mjedrës

Toka – për kultivim të suksesshëm, mjedrës i përgjigjen tokat me shtresën punuese të thellë mbi 1 metër, të shkruftë, të përshkueshme nga uji. Tokat malore dhe aluviale (ranore) janë tipat më të favorshme për kultivimin e mjedrës. Tokat skeletore dhe tokat e rënda-smonica janë toka të papërshtatshme për kultivim të mjedrës.

Kushtet klimatike

Për kultivim të suksesshëm të mjedrës më të përshtatshme janë rajonet me klimë mesatare, me temperaturë mesatare mujore rreth 10°C, me reshje vjetore 800 - 1000 mm, me shpërndarje të rregullt të tyre, me vera të freskëta. Rekomandohet që rajonet më të favorshëm për kultivimin e mjedrës të zgjidhen ato në lartësi mbidetare deri 1000 m dhe afër maleve me drurin të dominuar nga ahu.

Parapërgatitjet për ngritjen e pemishtes me mjedër

Zgjedhja e lokacionit

Për planifikim të mirë të pemishtes me mjedër rekomandohet pozita verilindore ose veriperëndimore dhe pjerrësi deri 10%. Parcela për ngritjen e pemishtes duhet të jetë mirë e ndriçuar nga dielli, të mbillen sa më larg mjedrës së egër, nuk

rekomandohet të mbillet në vendet ku më parë ka pasur: dredhëza, mjedra, manaferra, hardhi, domate, patate, patëllxhan, spec ose me pemishte të vjetra mjedre për shkak të sëmundjeve të ngjashme, preferohet të mbillet në parcelat ku më parë ka pasur të mbjella: bimët bishtajore, drithërat etj.



Mbani mend: Analiza e tokës duhet të bëhet disa muaj para fillimit të mbjelljes dhe është e obligueshme.

Nivelimi i sipërfaqes bëhet me qëllim të mënjanimin të pengesave fizike të tokës, që në të ardhmen do të jenë vendgrumbullime të ujit sipërfaqësor.

Plehërimi i mjedrës gjatë ngritjes së pemishtes – para mbjelljes bëhet plehërimi me pleh stalle me diku 25 -50 ton/ha dhe pjesa tjetër plotësohet me plehra minerale varësisht nga rezultatet e analizave të tokës.

Rekomandohet përdorimi i plehut të djegur mirë të stallës (gjedheve, deleve, dhive) por jo edhe i shpezëve.

Mbani në mend: Pa pleh të stallës të djegur mirë nuk ka rendimente të larta në prodhimin e mjedrës.

Përgatitja e tokës për mbjelljen vjeshtore bëhet në shtator deri nga mesi i tetorit ku bëhet lëvrimi në thellësi 30-40 cm, pastaj bëhet shkriftimi me frezë dhe trina.

Mbjellja e mjedrës

Koha e mbjelljes - Koha më e përshtatshme është vjeshta e vonë dhe pranvera e hershme. Moti i vrenjtur është më i

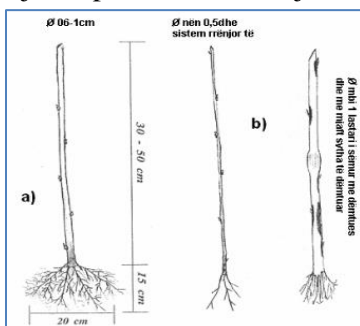
përshtatshëm për mbjelljen e fidanëve, mbjellja praktikohet herët në mëngjes ose pasdite vonë.

Mbani mend: Nëse fidanët e përgatitura për mbjellje nuk mbjellën brenda 3 ore, duhet patjetër ato të trapohen (vendosen në një kanal dhe mbuloen me dhe).

Zgjedhja e fidanëve për ngritjen e pemishtes me mjedër

Gjatë ngritjes së pemishtes me mjedër nuk përdoret materiali me prejardhje nga rritjet e pemishteve të vjetra prodhuese, sepse materiali i tillë mund të jetë i infektuar, si dhe me potenciali të zvogëluar prodhues.

Fidani i mjedrës duhet të jetë i certifikuar, trashësia e fidanit duhet të jetë sa trashësia e lapsit të thjeshtë, me sistemin rrënjor me më së paku 8 – 10 rrënjë kryesore.



Fidanët e mjedrës: a) fidan i mirë (klasa e parë), b) fidan i dobët.

Përgatitja e fidanit për mbjellje dhe mbjellja

Para mbjelljes, fidanëve të mjedrës ju shkurtohen rrënjët në gjatësinë prej 10 - 15 cm, kurse pjesa pjesa mbitokësorë e fidanit duhet të shkurtohet në gjatësi 20 cm si dhe t'i ketë së paku 3 – 4 sytha.



Distanca e mbjelljes në mes të rendeve duhet të jetë 2.2 – 2.5 m, kurse brenda rendit 25-40cm. Fidanët e mjedrës mbillen në thellësi në të cilën kanë qenë në fidanishte para nxjerrjes, por në praktikë për shkak të ngjeshjes së dheut mbillen 3-4 cm më thellë. Fidanët duhet të mbjellën pjerrtas në kënd prej 45°, me qëllim që lastarët të dalin nga sythat e rrënjës. Pas mbjelljes duhet të vendoset sistemi ujitjes pikë – pikë.

Mbani mend: Nuk rekomandohet shtypja e fidanëve me këmbë gjate mbjelljes por vetëm me dorë, për shkak se rrënjët janë shumë të ndjeshme.



Hullitë për mbjelljen e mjedrës



Fidani i mjedrës i zënë nga sythat e rrënjës

Mbani mend: Menjëherë pas mbjelljes së fidanëve, vendoset sistemi i ujitjes pikë – pikë, është e domosdoshme ujitja e fidanëve sipas nevojës, 2-3 herë.

Mbani në mend: kur lastarët e rinj arrijnë lartësinë 20-25 cm, atëherë pjesa e mbetur e fidanit të vjetër duhet të prehet me gërshërë dhe largohet.

Mbani mend: barojat duhet të herren me dorë në vitin e parë, me qëllim që mos të ju lëvizen rrënjët. Në vitin e parë nuk bëhet mihja (prashitja e fidanëve).

Fidanë të mira të mjedrës konsiderohen kur pas mbjellës për secilin fidan mbijnë 2-3 lastarë të rinj.

Sistemet e kultivimit të mjedrës

Mjedra kultivohet në sistem shpalir vertikal i cili varësisht nga pozita e telit, ekzistojnë dy tipe mbajtësish:

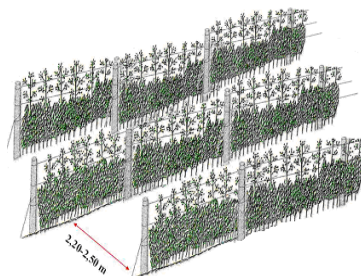
- shtyllat në të cilat gjendet një fije teli dykatëshe/trekatëshe i ashtuquajtur i sistem “T”
- shtyllat me tel dyfijësh dykatëshe/trekatëshe me pozitë horizontale i ashtuquajtur i sistemi “I”

Sistemi shpalir “T” zakonisht përdoret te varieteti Villamette dhe Meeker, kurse sistemi “T” është shumë praktik te Polka. Te sistemi shpalir “T” lastarët lidhen për teli individualisht dhe në këtë mënyrë nuk shtrihen në tokë nga pesha e frutave. Zakonisht në këtë sistem janë të pranishëm dy fije teli, fija e parë vendoset në lartësi 0.9 m, ndërsa fija e dytë në lartësi 1.8 m, kurse lartësia e shtyllës arrin 2.0 m.

Te sistemi shpalir “T” në shtyllat vendosen dy hatulla, me dimensione 2.0 x 2.5 x 60 cm, që fiksohen në çdo shtyllë në lartësi nga toka 0.8 m dhe e dyta në lartësi 1.7 m. Në çdo skaj të hatullës, që shtrihet në gjatësinë e rendit përfordhet teli i galvanizuar ose i plastifikuar. Lastarët drejtohen që të rriten në mes dy fijeve teli ose rendeve të telit.



Sistemi shpalir “T”



Sistemi shpalir “I”

Përkujdesja e pemishteve të reja

Përfshinë: krasitjen e mjedrës, punimin e rregullt të tokës, harrjen e barojave (bimëve konkurruese), plehërimin, ujitjen, mbrojtjen ndaj shkaktarëve të sëmundjeve dhe dëmtuesve.

Në pranverë duhet të bëhet zgjedhja lastarëve më të mirë dhe të bëhet lidhja e tyre për teli.

Çdo lastarë në prodhim shkurtohet me prerje të pjerrtë në lartësi 2 m. Në 1m gjatësi të rendit, duhet të jenë 5-7 lastar. Lastarët e thyer dhe të dëmtuara shkurtohen dhe largohen.



Herrja e lastarëve të rinj

– të gjithë lastarët e rinj (që dalin në pranverë) largohen deri në nivel të sipërfaqes së tokës, deri me 15-30 maj dhe kjo varet nga rajoni. Pas muajit maj, lastarët lihen që të rriten dhe përgatiten për vitin e ardhshëm.

Plehërimi i mjedrës në prodhim – kryhet me pleh stalle me 10-15 ton/ha dhe pjesa tjetër plotësohet me plehra minerale varësisht nga rezultatet e analizave të tokës.

Ujitja e mjedrës sigurohet në mënyrë të njëtrajtshme gjatë tërë periudhës së vegetacionit me përdorimin e sistemit të ujitjes pik-pikë.

Mirëmbajtja e hapësirës

Herrja apo prashitja në rend bëhet 5 - 7 herë në vit, në thellësi 7 - 10 cm.

Hapësira ndërmjet rendeve mbjellët me bari i cili duhet të kositet gjatë vitit sipas nevojës, kositja bëhet në lartësi 8-10 cm.



Vjelja - Pjekja nuk është e njëhershme, vjelja bëhet në vazhdimësi e që zgjat 1 deri disa muaj. Varësisht nga regjioni, pjekja fillon nga gjysma e qershorit e deri në gjysmën e korrikut për Willamette dhe Meeker, kurse për Polkën duke filluar nga mesi korrikut deri në fund të nëntorit.



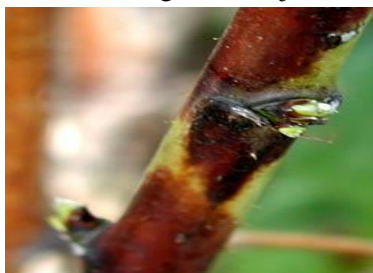
Rendimenti për varietetet sillet nga 10-15 ton/ha. Vjelja bëhet çdo të dytën ditë, herët në mëngjes ose vonë pasdite.

Në vjeshtë te varietetet verore lastarët lirohen, ata shtrihen për tokë, me qëllim që të mbulohen nga bora dhe në këtë mënyrë mbrohen nga temperaturat e ulëta.



Sëmundjet dhe dëmtuesit

Mjadrën e sulmojnë një numër i madh i sëmundjeve dhe dëmtuesve. Nga sëmundjet më të shpeshta hasen:



*Tharja e fidanëve
(Dydimella applanata)*



*Kalbëzimi i Hirtë i Mjadrës
(Botrytis cinerea)*



Ndryshku i Mjedrës
(*Phragmidium rubi-idaei*)



Kalbëzimi i rrënjëve
(*Phytophthora fragariae* var. *rubi*)

Mjedra preket nga një numër i madh dëmtuesish, ku më të shpeshtë janë: Morrat e bimëve (Aphididae), dhe Krahëbardha (Trialeuroides vaporariorum).



Lule ngrënësi i mjedrës
(*Anthonomus rubi*)



Merimanga e zakonshme
(*Tetranychus urticae*)

Masat mbrojtëse nga sëmundjet dhe dëmtuesit:

Metodat parandaluese - agronomike si zgjedhja kultivarit, zgjedhja e tokës, higjienizimi i mjedisit brenda dhe jashtë pemishtes, të ushqyerit e bimëve, higjiena e ujit dhe lagështia normale e tokës.

Mbrojtja bioteknike - nënkupton përdorimin e feromoneve.

Mbrojtja biologjike - nënkupton përdorimin e insekteve të dobishëm në pemishte.

Mbrojtja kimike – nënkupton përdorimin e preparateve kimike.



Mbështetur dhe përgatitur nga:
Aftësitë për Punësim Rural (APR)
HELVETAS Swiss Intercooperation - Kosovo
Tel: + 381 (0) 38 517 715
Nazim Gafurri str.nr.33, PO Box 2, 10000 Pristina
<http://www.helvetas-ks.org/s4re/>

Në bashkëpunim me:
Tel: +381 (0) 28 536 726
Sfaraçak i Ulët, p.n, 42000 Vushtrri
www.iadk.org

